

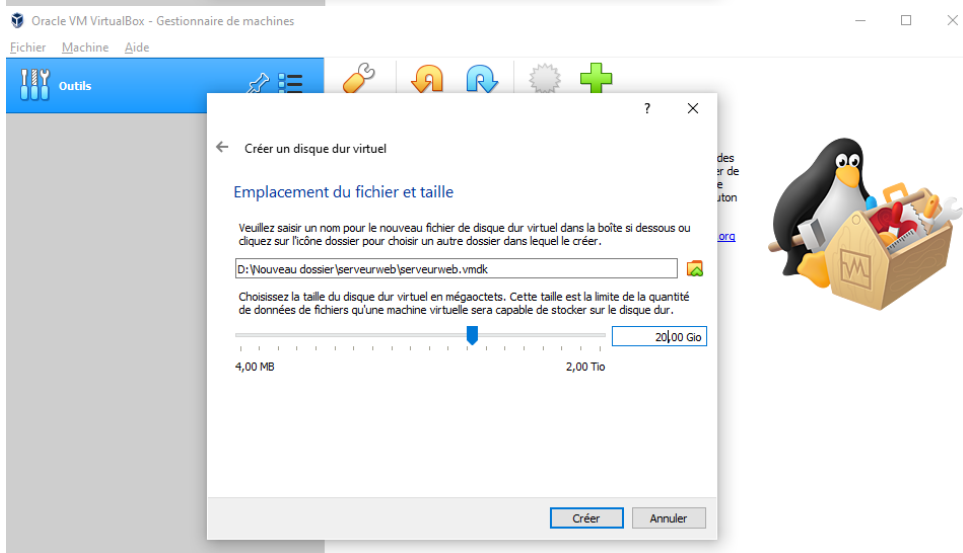
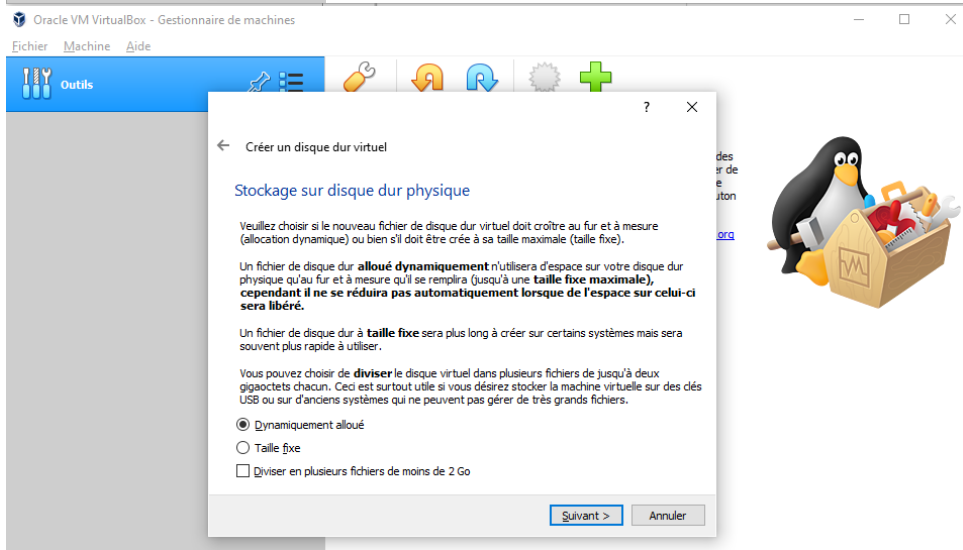
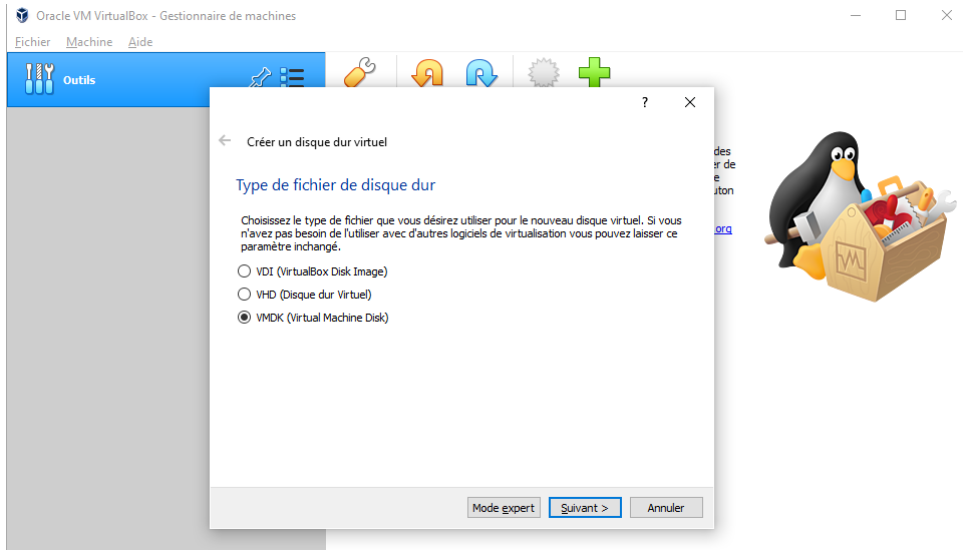
# Tutoriel Installation Debian (IP STATIC/DHCP)

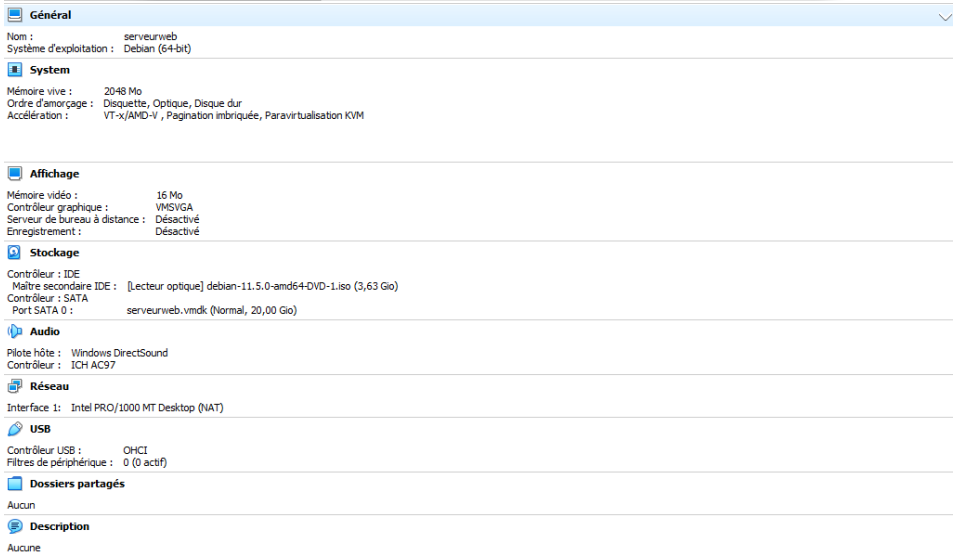
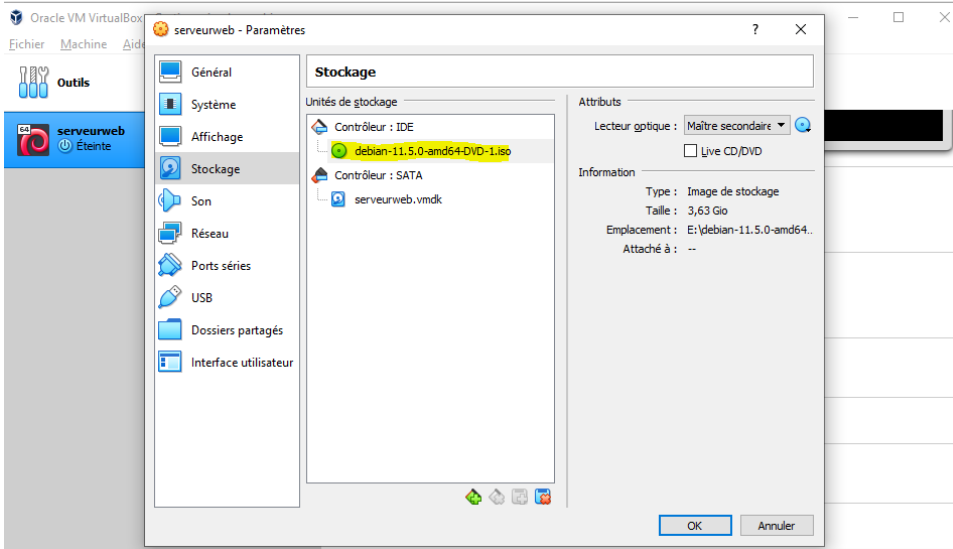
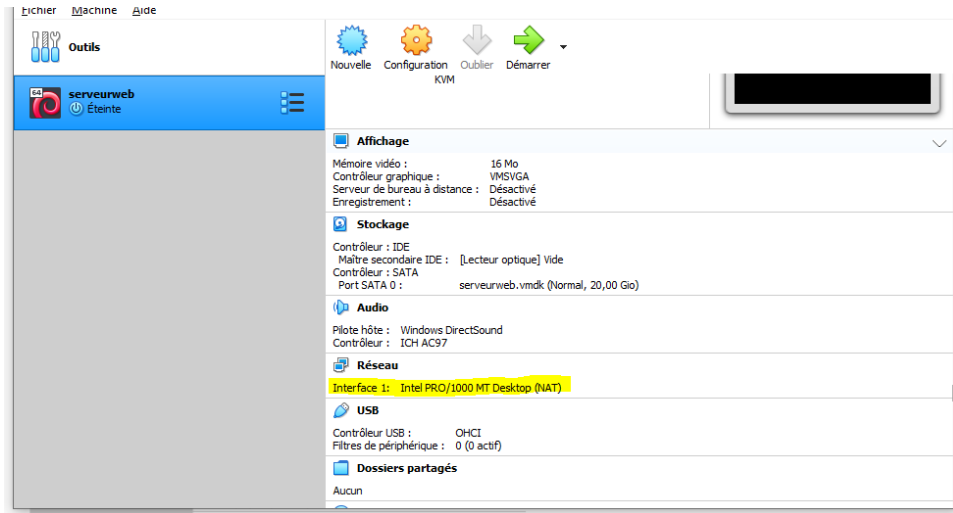
The image displays three sequential screenshots of the Oracle VM VirtualBox 'Créer une machine virtuelle' (Create a virtual machine) wizard. Each screenshot shows a different step in the process, with a penguin icon and a toolbox icon on the right side of the window.

**Step 1: Nom et système d'exploitation**  
This step prompts the user to choose a name and a folder for the new virtual machine, and to select the operating system type. The fields are filled with:  
Nom : serveurweb  
Dossier de la machine : D:\Nouveau dossier  
Type : Linux  
Version : Debian (64-bit)  
Buttons: Mode expert, Suivant >, Annuler

**Step 2: Taille de la mémoire**  
This step asks the user to choose the amount of live memory in megabytes to allocate to the virtual machine. The recommended amount is 1024 Mo. A slider is shown with a value of 2048 MB.  
Buttons: Suivant >, Annuler

**Step 3: Disque dur**  
This step asks the user to choose how to handle the virtual hard disk. The recommended size is 8,00 Gio. The options are:  
 Ne pas ajouter de disque dur virtuel  
 Créer un disque dur virtuel maintenant  
 Utiliser un fichier de disque dur virtuel existant  
A dropdown menu is set to 'Vide'.  
Buttons: Créer, Annuler





serveurweb [En fonction] - Oracle VM VirtualBox

Fichier Machine Écran Entrée Périphériques Aide

L'option de capture automatique du clavier est activée. La machine virtuelle **capturera** donc le clavier à chaque fois que la fenêtre de la machine

La machine virtuelle signale que le système d'exploitation invité supporte **l'intégration de la souris**. Ceci signifie que vous n'avez pas besoin de

### Select a language

Choose the language to be used for the installation process. The selected language will also be the default language for the installed system.

Language:

Chinese (Simplified)	- 中文(简体)
Chinese (Traditional)	- 中文(繁體)
Croatian	- Hrvatski
Czech	- Čeština
Danish	- Dansk
Dutch	- Nederlands
Dzongkha	- ཇོང་ཁ།
English	- English
Esperanto	- Esperanto
Estonian	- Eesti
Finnish	- Suomi
<b>French</b>	<b>- Français</b>
Galician	- Galego
Georgian	- ქართული
German	- Deutsch

Screenshot Go Back Continue

CTRL DROITE

# debian 11

### Choix de votre situation géographique

Le pays choisi permet de définir le fuseau horaire et de déterminer les paramètres régionaux du système (« locale »). C'est le plus souvent le pays où vous vivez.

La courte liste affichée dépend de la langue précédemment choisie. Choisissez « Autre » si votre pays n'est pas affiché.

Pays (territoire ou région) :

Belgique
Canada
<b>France</b>
Luxembourg
Suisse
Autre

Capture d'écran Revenir en arrière Continuer



### Configurer le clavier

Disposition de clavier à utiliser :

- Danois
- Néerlandais
- Dvorak
- Dzongkha
- Espéranto
- Estonien
- Éthiopien
- Finnois
- Français**
- Géorgien
- Allemand
- Grec
- Gujarati
- Gourmoukhi
- Hébreu
- Hindi
- Hongrois

Capture d'écran

Revenir en arrière

Continuer



### Configurer le réseau

Veuillez indiquer le nom de système.

Le nom de machine est un mot unique qui identifie le système sur le réseau. Si vous ne connaissez pas ce nom, demandez-le à votre administrateur réseau. Si vous installez votre propre réseau, vous pouvez mettre ce que vous voulez.

Nom de machine :

serveurweb

Capture d'écran

Revenir en arrière

Continuer



### Configurer le réseau

Le domaine est la partie de l'adresse Internet qui est à la droite du nom de machine. Il se termine souvent par .com, .net, .edu, ou .org. Si vous paramétrez votre propre réseau, vous pouvez mettre ce que vous voulez mais assurez-vous d'employer le même nom sur toutes les machines.

Domaine :

Capture d'écran

Revenir en arrière

Continuer



### Créer les utilisateurs et choisir les mots de passe

Vous devez choisir un mot de passe pour le superutilisateur, le compte d'administration du système. Un utilisateur malintentionné ou peu expérimenté qui aurait accès à ce compte peut provoquer des désastres. En conséquence, ce mot de passe ne doit pas être facile à deviner, ni correspondre à un mot d'un dictionnaire ou vous être facilement associé.

Un bon mot de passe est composé de lettres, chiffres et signes de ponctuation. Il devra en outre être changé régulièrement.

Le superutilisateur (« root ») ne doit pas avoir de mot de passe vide. Si vous laissez ce champ vide, le compte du superutilisateur sera désactivé et le premier compte qui sera créé aura la possibilité d'obtenir les privilèges du superutilisateur avec la commande « sudo ».

Par sécurité, rien n'est affiché pendant la saisie.

Mot de passe du superutilisateur (« root ») :

Afficher le mot de passe en clair

Veillez entrer à nouveau le mot de passe du superutilisateur afin de vérifier qu'il a été saisi correctement.

Confirmation du mot de passe :

Afficher le mot de passe en clair

Capture d'écran

Revenir en arrière

Continuer

### Créer les utilisateurs et choisir les mots de passe

Un compte d'utilisateur va être créé afin que vous puissiez disposer d'un compte différent de celui du superutilisateur (« root »), pour l'utilisation courante du système.

**Veillez indiquer le nom complet du nouvel utilisateur. Cette information servira par exemple dans l'adresse d'origine des courriels émis ainsi que dans tout programme qui affiche ou se sert du nom complet. Votre propre nom est un bon choix.**

*Nom complet du nouvel utilisateur :*

Capture d'écran

Revenir en arrière

Continuer

### Créer les utilisateurs et choisir les mots de passe

**Veillez choisir un identifiant (« login ») pour le nouveau compte. Votre prénom est un choix possible. Les identifiants doivent commencer par une lettre minuscule, suivie d'un nombre quelconque de chiffres et de lettres minuscules.**

*Identifiant pour le compte utilisateur :*

Capture d'écran

Revenir en arrière

Continuer



debian 11

Créer les utilisateurs et choisir les mots de passe

Un bon mot de passe est composé de lettres, chiffres et signes de ponctuation. Il devra en outre être changé régulièrement.

Mot de passe pour le nouvel utilisateur :

utilisateur

Afficher le mot de passe en clair

**Veillez entrer à nouveau le mot de passe pour l'utilisateur, afin de vérifier que votre saisie est correcte.**

Confirmation du mot de passe :

●●●●●●●●

Afficher le mot de passe en clair

Capture d'écran

Revenir en arrière

Continuer



### Partitionner les disques

Le programme d'installation peut vous assister pour le partitionnement d'un disque (avec plusieurs choix d'organisation). Vous pouvez également effectuer ce partitionnement vous-même. Si vous choisissez le partitionnement assisté, vous aurez la possibilité de vérifier et personnaliser les choix effectués.

Si vous choisissez le partitionnement assisté pour un disque complet, vous devrez ensuite choisir le disque à partitionner.

*Méthode de partitionnement :*

**Assisté - utiliser un disque entier**

**Assisté - utiliser tout un disque avec LVM**

**Assisté - utiliser tout un disque avec LVM chiffré**

**Manuel**

Capture d'écran

Revenir en arrière

Continuer

### Partitionner les disques

**Veillez noter que toutes les données du disque choisi seront effacées mais pas avant d'avoir confirmé que vous souhaitez réellement effectuer les modifications.**

*Disque à partitionner :*

**SCSI2 (0,0,0) (sda) - 21.5 GB ATA VBOX HARDDISK**

Capture d'écran

Revenir en arrière

Continuer

**Partitionner les disques****Disque partitionné :****SCSI2 (0,0,0) (sda) - ATA VBOX HARDDISK: 21.5 GB**

Le disque peut être partitionné selon plusieurs schémas. Dans le doute, choisissez le premier.

*Schéma de partitionnement :***Tout dans une seule partition (recommandé pour les débutants)**

Partition /home séparée

Partitions /home, /var et /tmp séparées

Capture d'écran

Revenir en arrière

Continuer

**Partitionner les disques***Voici la table des partitions et les points de montage actuellement configurés. Vous pouvez choisir une partition et modifier ses caractéristiques (système de fichiers, point de montage, etc.), un espace libre pour créer une nouvelle partition ou un périphérique pour créer sa table des partitions.***Partitionnement assisté**

Configurer le RAID avec gestion logicielle

Configurer le gestionnaire de volumes logiques (LVM)

Configurer les volumes chiffrés

Configurer les volumes iSCSI

▼ **SCSI2 (0,0,0) (sda) - 21.5 GB ATA VBOX HARDDISK**

>	n° 1	primaire	20.4 GB	f	ext4	/
>	n° 5	logique	1.0 GB	f	swap	swap

Annuler les modifications des partitions

**Terminer le partitionnement et appliquer les changements**

Capture d'écran

Aide

Revenir en arrière

Continuer



### Partitionner les disques

Si vous continuez, les modifications affichées seront écrites sur les disques. Dans le cas contraire, vous pourrez faire d'autres modifications.

Les tables de partitions des périphériques suivants seront modifiées :  
SCSI2 (0,0,0) (sda)

Les partitions suivantes seront formatées :  
partition n° 1 sur SCSI2 (0,0,0) (sda) de type ext4  
partition n° 5 sur SCSI2 (0,0,0) (sda) de type swap

Faut-il appliquer les changements sur les disques ?

- Non  
 Oui

Capture d'écran

Continuer



### Configurer l'outil de gestion des paquets

L'analyse des supports d'installation a trouvé l'étiquette :

Debian GNU/Linux 11.5.0 \_Bullseye\_ - Official amd64 DVD Binary-1 20220910-10:40

Vous pouvez maintenant analyser des médias supplémentaires qui seront utilisés par l'outil de gestion des paquets (APT). En principe, ils devraient appartenir au même ensemble que le média d'amorçage. Si vous n'avez pas d'autres supports disponibles, vous pouvez passer cette étape.

Si vous souhaitez analyser d'autres supports, veuillez en insérer un autre maintenant.

Faut-il analyser d'autres supports d'installation ?

- Non  
 Oui

Capture d'écran

Revenir en arrière

Continuer



### Configurer l'outil de gestion des paquets

L'utilisation d'un miroir sur le réseau peut permettre de compléter les logiciels présents sur le support d'installation. Il peut également donner accès à des versions plus récentes.

Vous effectuez actuellement une installation depuis une image DVD. Bien que de nombreux paquets soient présents, certains peuvent manquer. Si vous disposez d'une connexion de bonne qualité à Internet, vous devriez utiliser un miroir réseau de la distribution si vous souhaitez installer un environnement graphique de bureau, .

Faut-il utiliser un miroir sur le réseau ?

- Non
- Oui

Capture d'écran

Revenir en arrière

Continuer



### Configuration de popularity-contest

Le système peut envoyer anonymement aux responsables de la distribution des statistiques sur les paquets que vous utilisez le plus souvent. Ces informations influencent le choix des paquets qui sont placés sur le premier CD de la distribution.

Si vous choisissez de participer, un script enverra automatiquement chaque semaine les statistiques aux responsables. Elles peuvent être consultées sur <https://popcon.debian.org/>.

Vous pourrez à tout moment modifier votre choix en exécutant « `dpkg-reconfigure popularity-contest` ».

Souhaitez-vous participer à l'étude statistique sur l'utilisation des paquets ?

- Non
- Oui

Capture d'écran

Continuer

**Sélection des logiciels**

Actuellement, seul le système de base est installé. Pour adapter l'installation à vos besoins, vous pouvez choisir d'installer un ou plusieurs ensembles prédéfinis de logiciels.

Logiciels à installer :

- environnement de bureau Debian
- ... GNOME
- ... Xfce
- ... GNOME Flashback
- ... KDE Plasma
- ... Cinnamon
- ... MATE
- ... LXDE
- ... LXQt
- serveur web
- serveur SSH
- utilitaires usuels du système

Capture d'écran

Continuer



### Installer le programme de démarrage GRUB

Il semble que cette nouvelle installation soit le seul système d'exploitation existant sur cet ordinateur. Si c'est bien le cas, il est possible d'installer le programme de démarrage GRUB sur le disque principal (partition UEFI ou secteur d'amorçage).

**Attention** : si le programme d'installation ne détecte pas un système d'exploitation installé sur l'ordinateur, cela empêchera temporairement ce système de démarrer. Toutefois, le programme de démarrage GRUB pourra être manuellement reconfiguré plus tard pour permettre ce démarrage.

*Installer le programme de démarrage GRUB sur le disque principal ?*

Non

Oui

Capture d'écran

Revenir en arrière

Continuer



### Installer le programme de démarrage GRUB

Le système nouvellement installé doit pouvoir être démarré. Cette opération consiste à installer le programme de démarrage GRUB sur un périphérique de démarrage. La méthode habituelle pour cela est de l'installer sur le disque principal (partition UEFI ou secteur d'amorçage). Vous pouvez, si vous le souhaitez, l'installer ailleurs sur un autre disque, une autre partition, ou même sur un support amovible.

*Périphérique où sera installé le programme de démarrage :*

#### Choix manuel du périphérique

/dev/sda (ata-VBOX\_HARDDISK\_VBeb867bdd-385a1858)

Capture d'écran

Revenir en arrière

Continuer



### Terminer l'installation



Installation terminée

L'installation est terminée et vous allez pouvoir maintenant démarrer le nouveau système. Veuillez vérifier que le support d'installation est bien retiré afin que le nouveau système puisse démarrer et éviter de relancer la procédure d'installation.

Capture d'écran

Revenir en arrière

Continuer

```
serveurweb [En fonction] - Oracle VM VirtualBox
Fichier Machine Écran Entrée Périphériques Aide

Debian GNU/Linux 11 serveurweb tty1

serveurweb login: serveurweb
Password:

Login incorrect
serveurweb login: serveurweb
Password:

Login incorrect
serveurweb login:
Password:

Login incorrect
serveurweb login: root
Password:
Linux serveurweb 5.10.0-18-amd64 #1 SMP Debian 5.10.140-1 (2022-09-02) x86_64

The programs included with the Debian GNU/Linux system are free software;
the exact distribution terms for each program are described in the
individual files in /usr/share/doc/*/copyright.

Debian GNU/Linux comes with ABSOLUTELY NO WARRANTY, to the extent
permitted by applicable law.
root@serveurweb:~# _
```

```
serveurweb [En fonction] - Oracle VM VirtualBox
Fichier Machine Écran Entrée Périphériques Aide
GNU nano 5.4 /etc/apt/sources.list
# deb cdrom:[Debian GNU/Linux 11.5.0 _Bullseye_ - Official amd64 DVD Binary-1 20220910-10:40]/ bull
deb cdrom:[Debian GNU/Linux 11.5.0 _Bullseye_ - Official amd64 DVD Binary-1 20220910-10:40]/ bullse
deb http://security.debian.org/debian-security bullseye-security main contrib
deb-src http://security.debian.org/debian-security bullseye-security main contrib

# bullseye-updates, to get updates before a point release is made;
# see https://www.debian.org/doc/manuals/debian-reference/ch02.en.html#_updates_and_backports
# A network mirror was not selected during install. The following entries
# are provided as examples, but you should amend them as appropriate
# for your mirror of choice.
#
# deb http://deb.debian.org/debian/ bullseye-updates main contrib
# deb-src http://deb.debian.org/debian/ bullseye-updates main contrib

[ Lecture de 15 lignes ]
^G Aide      ^O Écrire   ^W Chercher  ^K Couper    ^T Exécuter  ^C Emplacement  ^U Annuler
^X Quitter   ^R Lire fich. ^N Remplacer ^U Coller    ^J Justifier  ^G Aller ligne  ^E Refaire
```

```
serveurweb [En fonction] - Oracle VM VirtualBox
Fichier Machine Écran Entrée Périphériques Aide
GNU nano 5.4 /etc/apt/sources.list
# deb cdrom:[Debian GNU/Linux 11.5.0 _Bullseye_ - Official amd64 DVD Binary-1 20220910-10:40]/ bull
deb cdrom:[Debian GNU/Linux 11.5.0 _Bullseye_ - Official amd64 DVD Binary-1 20220910-10:40]/ bullse

deb http://security.debian.org/debian-security bullseye-security main contrib
deb-src http://security.debian.org/debian-security bullseye-security main contrib

# bullseye-updates, to get updates before a point release is made;
# see https://www.debian.org/doc/manuals/debian-reference/ch02.en.html#_updates_and_backports
# A network mirror was not selected during install. The following entries
# are provided as examples, but you should amend them as appropriate
# for your mirror of choice.
#
# deb http://deb.debian.org/debian/ bullseye-updates main contrib
# deb-src http://deb.debian.org/debian/ bullseye-updates main contrib

deb http://deb.debian.org/debian bullseye main contrib non-free
deb-src http://deb.debian.org/debian bullseye main contrib non-free
deb http://deb.debian.org/debian-security/ bullseye-security main contrib non-free
deb-src http://deb.debian.org/debian-security/ bullseye-security main contrib non-free
deb http://deb.debian.org/debian bullseye-updates main contrib non-free
deb-src http://deb.debian.org/debian bullseye-updates main contrib non-free
deb http://ftp.de.debian.org/debian bullseye main contrib non-free
deb-src http://ftp.de.debian.org/debian bullseye main contrib non-free
# Backports
deb http://deb.debian.org/debian bullseye-backports main contrib non-free
deb-src http://deb.debian.org/debian bullseye-backports main contrib non-free

[ 27 lignes écrites ]
^G Aide      ^O Écrire   ^W Chercher  ^K Couper    ^T Exécuter  ^C Emplacement  ^U Annuler
^X Quitter   ^R Lire fich. ^N Remplacer ^U Coller    ^J Justifier  ^G Aller ligne  ^E Refaire
```



```
serveurweb [En fonction] - Oracle VM VirtualBox
Fichier Machine Écran Entrée Périphériques Aide
# deb http://deb.debian.org/debian/ bullseye-updates main contrib
# deb-src http://deb.debian.org/debian/ bullseye-updates main contrib

deb http://deb.debian.org/debian bullseye main contrib non-free
deb-src http://deb.debian.org/debian bullseye main contrib non-free
deb http://deb.debian.org/debian-security/ bullseye-security main contrib non-free
deb-src http://deb.debian.org/debian-security/ bullseye-security main contrib non-free
deb http://deb.debian.org/debian bullseye-updates main contrib non-free
deb-src http://deb.debian.org/debian bullseye-updates main contrib non-free
deb http://ftp.de.debian.org/debian bullseye main contrib non-free
deb-src http://ftp.de.debian.org/debian bullseye main contrib non-free
# Backports
deb http://deb.debian.org/debian bullseye-backports main contrib non-free
deb-src http://deb.debian.org/debian bullseye-backports main contrib non-free

root@serveurweb:~# ip -c a
1: lo: <LOOPBACK,UP,LOWER_UP> mtu 65536 qdisc noqueue state UNKNOWN group default qlen 1000
    link/loopback 00:00:00:00:00:00 brd 00:00:00:00:00:00
    inet 127.0.0.1/8 scope host lo
        valid_lft forever preferred_lft forever
    inet6 ::1/128 scope host
        valid_lft forever preferred_lft forever
2: enp0s3: <BROADCAST,MULTICAST,UP,LOWER_UP> mtu 1500 qdisc pfifo_fast state UP group default qlen 1000
    link/ether 08:00:27:17:f5:eb brd ff:ff:ff:ff:ff:ff
    inet 10.0.2.15/24 brd 10.0.2.255 scope global dynamic enp0s3
        valid_lft 84746sec preferred_lft 84746sec
    inet6 fe80:a00:27ff:fe17:f5eb/64 scope link
        valid_lft forever preferred_lft forever
root@serveurweb:~# _

root@serveurweb:~# ping free.fr
PING free.fr (212.27.48.10) 56(84) bytes of data:
64 bytes from www.free.fr (212.27.48.10): icmp_seq=1 ttl=49 time=7.52 ms
64 bytes from www.free.fr (212.27.48.10): icmp_seq=2 ttl=49 time=8.70 ms
64 bytes from www.free.fr (212.27.48.10): icmp_seq=3 ttl=49 time=8.04 ms
64 bytes from www.free.fr (212.27.48.10): icmp_seq=4 ttl=49 time=7.62 ms
64 bytes from www.free.fr (212.27.48.10): icmp_seq=5 ttl=49 time=8.12 ms
64 bytes from www.free.fr (212.27.48.10): icmp_seq=6 ttl=49 time=8.17 ms
64 bytes from www.free.fr (212.27.48.10): icmp_seq=7 ttl=49 time=7.90 ms
64 bytes from www.free.fr (212.27.48.10): icmp_seq=8 ttl=49 time=8.12 ms
64 bytes from www.free.fr (212.27.48.10): icmp_seq=9 ttl=49 time=7.94 ms
^C
--- free.fr ping statistics ---
9 packets transmitted, 9 received, 0% packet loss, time 7996ms
rtt min/avg/max/mdev = 7.516/8.014/8.701/0.323 ms
root@serveurweb:~#
```

```
Fichier Machine Écran Entrée Périphériques Aide
libclone-perl libconfig-inifiles-perl libcurl4 libdbd-mariadb-perl libdbi-perl
La machine virtuelle signale que le système d'exploitation invité ne supporte l'intégration de la souris. Ceci signifie que vous n'avez pas besoin de
libhtml-tagset-perl libhtml-template-perl libhttp-date-perl libhttp-message-perl libio-html-perl
liblua5.3-0 liblwp-mediatypes-perl libmariadb3 libmpfr6 libsigsegv2 libsnappy1v5 libsodium23
libterm-readkey-perl libtimedate-perl liburi-perl mariadb-client-10.5 mariadb-client-core-10.5
mariadb-common mariadb-server-10.5 mariadb-server-core-10.5 mysql-common php-common php7.4
php7.4-cli php7.4-common php7.4-json php7.4-opcache php7.4-readline psmisc rsync socat ssl-cert
Paquets suggérés :
apache2-doc apache2-suexec-pristine | apache2-suexec-custom www-browser gawk-doc php-pear
libmldbm-perl libnet-daemon-perl libsql-statement-perl libdata-dump-perl libipc-sharedcache-perl
libwww-perl mailx mariadb-test netcat-openbsd
Les NOUVEAUX paquets suivants seront installés :
apache2 apache2-bin apache2-data apache2-utils galera-4 gawk libaio1 libapache2-mod-php7.4
libapr1 libaprutil1 libaprutil1-dbd-sqlite3 libaprutil1-ldap libcgi-fast-perl libcgi-pm-perl
libclone-perl libconfig-inifiles-perl libcurl4 libdbd-mariadb-perl libdbi-perl
libencode-locale-perl libfcgi-bin libfcgi-perl libfcgi10ldb1 libhtml-parser-perl
libhtml-tagset-perl libhtml-template-perl libhttp-date-perl libhttp-message-perl libio-html-perl
liblua5.3-0 liblwp-mediatypes-perl libmariadb3 libmpfr6 libsigsegv2 libsnappy1v5 libsodium23
libterm-readkey-perl libtimedate-perl liburi-perl mariadb-client mariadb-client-10.5
mariadb-client-core-10.5 mariadb-common mariadb-server mariadb-server-10.5
mariadb-server-core-10.5 mysql-common php php-common php7.4 php7.4-cli php7.4-common php7.4-json
php7.4-opcache php7.4-readline psmisc rsync socat ssl-cert
0 mis à jour, 59 nouvellement installés, 0 à enlever et 5 non mis à jour.
Il est nécessaire de prendre 145 ko/26,9 Mo dans les archives.
Après cette opération, 190 Mo d'espace disque supplémentaires seront utilisés.
Réception de :1 http://deb.debian.org/debian bullseye/main amd64 libdbd-mariadb-perl amd64 1.21-3 [1
10 kB]
Réception de :2 http://deb.debian.org/debian bullseye/main amd64 mariadb-client all 1:10.5.15-0+deb1
1u1 [35,2 kB]
Changement de support : veuillez insérer le disque nommé
« Debian GNU/Linux 11.5.0 _Bullseye_ - Official amd64 DVD Binary-1 20220910-10:40 »
dans le lecteur « /media/cdrom/ » et appuyez sur la touche Entrée

Changement de support : veuillez insérer le disque nommé
« Debian GNU/Linux 11.5.0 _Bullseye_ - Official amd64 DVD Binary-1 20220910-10:40 »
dans le lecteur « /media/cdrom/ » et appuyez sur la touche Entrée

CTRL DROITE
```

```
serveurweb [En fonction] - Oracle VM VirtualBox
Fichier  Machine  Écran  Entrée  Périphériques  Aide
Enabling module authn_file.
La machine virtuelle signale que le système d'exploitation invité supporte l'intégration de la souris. Ceci signifie que vous n'avez pas besoin de
Enabling module alias.
Enabling module dir.
Enabling module autoindex.
Enabling module env.
Enabling module mime.
Enabling module negotiation.
Enabling module setenvif.
Enabling module filter.
Enabling module deflate.
Enabling module status.
Enabling module reqtimeout.
Enabling conf charset.
Enabling conf localized-error-pages.
Enabling conf other-vhosts-access-log.
Enabling conf security.
Enabling conf serve-cgi-bin.
Enabling site 000-default.
info: Switch to mpm prefork for package libapache2-mod-php7.4
Module mpm_event disabled.
Enabling module mpm_prefork.
info: Executing deferred 'a2enmod php7.4' for package libapache2-mod-php7.4
Enabling module php7.4.
Created symlink /etc/systemd/system/multi-user.target.wants/apache2.service → /lib/systemd/system/ap
ache2.service.
Created symlink /etc/systemd/system/multi-user.target.wants/apache-htcacheclean.service → /lib/syste
md/system/apache-htcacheclean.service.
Paramétrage de php7.4 (7.4.30-1+deb11u1) ...
Paramétrage de php (2:7.4+76) ...
Traitement des actions différées (« triggers ») pour man-db (2.9.4-2) ...
Traitement des actions différées (« triggers ») pour libc-bin (2.31-13+deb11u4) ...
Traitement des actions différées (« triggers ») pour php7.4-cli (7.4.30-1+deb11u1) ...
Traitement des actions différées (« triggers ») pour libapache2-mod-php7.4 (7.4.30-1+deb11u1) ...
root@serveurweb:~# systemctl status apache2_
```

```
Invite de commandes
Microsoft Windows [version 10.0.19044.2006]
(c) Microsoft Corporation. Tous droits réservés.

C:\Users\david.delava>ping 10.0.2.15

Envoi d'une requête 'Ping' 10.0.2.15 avec 32 octets de données :
Délai d'attente de la demande dépassé.
Délai d'attente de la demande dépassé.
Délai d'attente de la demande dépassé.
Délai d'attente de la demande dépassé.

Statistiques Ping pour 10.0.2.15:
    Paquets : envoyés = 4, reçus = 0, perdus = 4 (perte 100%),

C:\Users\david.delava>
C:\Users\david.delava>ping 10.63.16.39

Envoi d'une requête 'Ping' 10.63.16.39 avec 32 octets de données :
Réponse de 10.63.16.39 : octets=32 temps<1ms TTL=64
Réponse de 10.63.16.39 : octets=32 temps<1ms TTL=64
Réponse de 10.63.16.39 : octets=32 temps<1ms TTL=64
Réponse de 10.63.16.39 : octets=32 temps<1ms TTL=64

Statistiques Ping pour 10.63.16.39:
    Paquets : envoyés = 4, reçus = 4, perdus = 0 (perte 0%),
Durée approximative des boucles en millisecondes :
    Minimum = 0ms, Maximum = 0ms, Moyenne = 0ms

C:\Users\david.delava>
```

```
serveurweb [En fonction] - Oracle VM VirtualBox
Fichier  Machine  Écran  Entrée  Périphériques  Aide

La machine virtuelle signale que le système d'exploitation invité supporte l'intégration de la souris. Ceci signifie que vous n'avez pas besoin de

root@serveurweb:~# ifup enp0s3
inet6 ::1/128 scope host
    valid_lft forever preferred_lft forever
2: enp0s3: <BROADCAST,MULTICAST> mtu 1500 qdisc pfifo_fast state DOWN group default qlen 1000
    link/ether 08:00:27:17:f5:eb brd ff:ff:ff:ff:ff:ff
root@serveurweb:~# ifup enp0s3
Internet Systems Consortium DHCP Client 4.4.1
Copyright 2004-2018 Internet Systems Consortium.
All rights reserved.
For info, please visit https://www.isc.org/software/dhcp/

Listening on LPF/enp0s3/08:00:27:17:f5:eb
Sending on   LPF/enp0s3/08:00:27:17:f5:eb
Sending on   Socket/fallback
DHCPDISCOVER on enp0s3 to 255.255.255.255 port 67 interval 8
DHCPDISCOVER on enp0s3 to 255.255.255.255 port 67 interval 10
DHCPOFFER of 10.63.16.39 from 10.63.16.254
DHCPREQUEST for 10.63.16.39 on enp0s3 to 255.255.255.255 port 67
DHCPACK of 10.63.16.39 from 10.63.16.254
bound to 10.63.16.39 -- renewal in 2173958 seconds.
root@serveurweb:~# ip -c a
1: lo: <LOOPBACK,UP,LOWER_UP> mtu 65536 qdisc noqueue state UNKNOWN group default qlen 1000
    link/loopback 00:00:00:00:00:00 brd 00:00:00:00:00:00
    inet 127.0.0.1/8 scope host lo
        valid_lft forever preferred_lft forever
    inet6 ::1/128 scope host
        valid_lft forever preferred_lft forever
2: enp0s3: <BROADCAST,MULTICAST,UP,LOWER_UP> mtu 1500 qdisc pfifo_fast state UP group default qlen 1000
    link/ether 08:00:27:17:f5:eb brd ff:ff:ff:ff:ff:ff
    inet 10.63.16.39/24 brd 10.63.16.255 scope global dynamic enp0s3
        valid_lft 5183998sec preferred_lft 5183998sec
    inet6 fe80::a00:27ff:fe17:f5eb/64 scope link
        valid_lft forever preferred_lft forever
root@serveurweb:~# _

</style>
</head>
<body>
  <div class="main_page">
    <div class="page_header floating_element">
      
      <span class="floating_element">
        Apache2 Debian Default Page DELAVA
      </span>
    </div>
    <!--
    <div class="table_of_contents floating_element">
      <div class="section_header section_header_grey">
        TABLE OF CONTENTS
      </div>
      <div class="table_of_contents_item floating_element">
        <a href="#about">About</a>
      </div>
      <div class="table_of_contents_item floating_element">
        <a href="#changes">Changes</a>
      </div>
      <div class="table_of_contents_item floating_element">
        <a href="#scope">Scope</a>
      </div>
    </div>
  </body>
</html>
root@serveurweb:~# _

Envoi d'une requête 'Ping' 10.63.16.39 avec 32 octets de données :
Réponse de 10.63.16.39 : octets=32 temps<1ms TTL=64
Réponse de 10.63.16.39 : octets=32 temps<1ms TTL=64
Réponse de 10.63.16.39 : octets=32 temps<1ms TTL=64
Réponse de 10.63.16.39 : octets=32 temps<1ms TTL=64

Statistiques Ping pour 10.63.16.39:
  Paquets : envoyés = 4, reçus = 4, perdus = 0 (perte 0%),
  Durée approximative des boucles en millisecondes :
    Minimum = 0ms, Maximum = 0ms, Moyenne = 0ms
```



debian

# Apache2 Debian Default Page **DELAVA**

**It works!**

This is the default welcome page used to test the correct operation of the Apache2 server after installation on Debian systems. If you can read this page, it means that the Apache HTTP server installed at this site is working properly. You should **replace this file** (located at `/var/www/html/index.html`) before continuing to operate your HTTP server.

If you are a normal user of this web site and don't know what this page is about, this probably means that the site is currently unavailable due to maintenance. If the problem persists, please contact the site's administrator.

## Configuration Overview

Debian's Apache2 default configuration is different from the upstream default configuration, and split into several files optimized for interaction with Debian tools. The configuration system is **fully documented in `/usr/share/doc/apache2/README.Debian.gz`**. Refer to this for the full documentation. Documentation for the web server itself can be found by accessing the **manual** if the

```
<?php
phpinfo();
?>
```

```
root@serveurweb:~# nano /var/www/html/info.php
```

⚠ Non sécurisé | 10.63.16.39/info.php

← → ↻ ⚠ Non sécurisé | 10.63.16.39/info.php

PHP Version 7.4.30

System	Linux serveurweb 5.10.0-18-amd64 #1 SMP Debian 5.10.140-1 (2022-09-02) x86_64
Build Date	Jul 7 2022 15:51:43
Server API	Apache 2.0 Handler
Virtual Directory Support	disabled
Configuration File (php.ini) Path	/etc/php/7.4/apache2
Loaded Configuration File	/etc/php/7.4/apache2/php.ini
Scan this dir for additional .ini files	/etc/php/7.4/apache2/conf.d
Additional .ini files parsed	/etc/php/7.4/apache2/conf.d/10-opcache.ini, /etc/php/7.4/apache2/conf.d/10-pdo.ini, /etc/php/7.4/apache2/conf.d/20-calendar.ini, /etc/php/7.4/apache2/conf.d/20-ctype.ini, /etc/php/7.4/apache2/conf.d/20-exif.ini, /etc/php/7.4/apache2/conf.d/20-ffi.ini, /etc/php/7.4/apache2/conf.d/20-fileinfo.ini, /etc/php/7.4/apache2/conf.d/20-ftp.ini, /etc/php/7.4/apache2/conf.d/20-gettext.ini, /etc/php/7.4/apache2/conf.d/20-iconv.ini, /etc/php/7.4/apache2/conf.d/20-json.ini, /etc/php/7.4/apache2/conf.d/20-ldap.ini, /etc/php/7.4/apache2/conf.d/20-openssl.ini, /etc/php/7.4/apache2/conf.d/20-readline.ini, /etc/php/7.4/apache2/conf.d/20-shmop.ini, /etc/php/7.4/apache2/conf.d/20-sockets.ini, /etc/php/7.4/apache2/conf.d/20-sysmsg.ini, /etc/php/7.4/apache2/conf.d/20-syssem.ini, /etc/php/7.4/apache2/conf.d/20-sysvshm.ini, /etc/php/7.4/apache2/conf.d/20-tokenizer.ini
PHP API	20190902
PHP Extension	20190902
Zend Extension	320190902
Zend Extension Build	API320190902.NTS
PHP Extension Build	API20190902.NTS
Debug Build	no
Thread Safety	disabled
Zend Signal Handling	enabled
Zend Memory Manager	enabled
Zend Multibyte Support	disabled
IPv6 Support	enabled
DTrace Support	available, disabled
Registered PHP Streams	https, ftps, compress.zlib, php, file, glob, data, http, ftp, phar
Registered Stream Socket Transports	tcp, udp, unix, udg, ssl, tls, tlsv1.0, tlsv1.1, tlsv1.2, tlsv1.3
Registered Stream Filters	zlib.*, string.rot13, string.toupper, string.tolower, string.strip_tags, convert.*, consumed, dechunk, convert.iconv.*

This program makes use of the Zend Scripting Language Engine:  
 Zend Engine v3.4.0, Copyright (c) Zend Technologies  
 with Zend OPcache v7.4.30, Copyright (c), by Zend Technologies

```
root@serveurweb:~# systemctl status mariadb.service
-bash: systemctl : commande introuvable
root@serveurweb:~# systemctl status mariadb.service
● mariadb.service - MariaDB 10.5.15 database server
   Loaded: loaded (/lib/systemd/system/mariadb.service; enabled; vendor preset: enabled)
   Active: active (running) since Tue 2022-10-18 16:02:26 CEST; 29min ago
     Docs: man:mariadb(8)
           https://mariadb.com/kb/en/library/systemd/
   Main PID: 7412 (mariadb)
   Status: "Taking your SQL requests now..."
     Tasks: 8 (limit: 2340)
    Memory: 73.6M
       CPU: 593ms
   CGroup: /system.slice/mariadb.service
           └─7412 /usr/sbin/mariadb

oct. 18 16:02:26 serveurweb mariadb[7412]: Version: '10.5.15-MariaDB-0+deb11u1' socket: '/run/mysq
oct. 18 16:02:26 serveurweb systemd[1]: Started MariaDB 10.5.15 database server.
oct. 18 16:02:26 serveurweb /etc/mysql/debian-start[7429]: Upgrading MySQL tables if necessary.
oct. 18 16:02:26 serveurweb /etc/mysql/debian-start[7432]: Looking for 'mysql' as: /usr/bin/mysql
oct. 18 16:02:26 serveurweb /etc/mysql/debian-start[7432]: Looking for 'mysqlcheck' as: /usr/bin/my
oct. 18 16:02:26 serveurweb /etc/mysql/debian-start[7432]: This installation of MariaDB is already >
oct. 18 16:02:26 serveurweb /etc/mysql/debian-start[7432]: There is no need to run mysql_upgrade ag>
oct. 18 16:02:26 serveurweb /etc/mysql/debian-start[7432]: You can use --force if you still want to>
oct. 18 16:02:26 serveurweb /etc/mysql/debian-start[7440]: Checking for insecure root accounts.
oct. 18 16:02:26 serveurweb /etc/mysql/debian-start[7444]: Triggering mysiam-recover for all MyISAM>
lines 1-23/23 (END)
```

```
source /etc/network/interfaces.d/*

# The loopback network interface
auto lo
iface lo inet loopback

# The primary network interface

allow-hotplug enp0s3

#en mode static
iface enp0s3 inet static
address 192.168.20.1
netmask 255.255.255.0

# changer le site
#iface enp0s3 inet dhcp
```